

Internet tisse sa toile

Il ressort d'une enquête Packard Bell-Louis-Harris, réalisée en mai 1999, que 77% des Européens considèrent l'Internet et la messagerie électronique comme le mode

de communication qui changera le plus nos relations dans l'avenir. C'est particulièrement vrai chez les jeunes de moins de 18 ans (81%). À quoi sert donc Internet...

1. À DIFFUSER DES MESSAGES

On peut rédiger des courriers électroniques ou "mails", pour des destinataires se trouvant à l'autre bout de la planète. Le message leur parvient, au mieux, en quelques secondes, en empruntant divers canaux : réseau téléphonique classique, satellites de communication, réseaux privés ou publics en fibre optique...

Nombres de mails envoyés ou reçus en France (en moyenne par mois) Source : Cetelem



Le fournisseur d'accès ou "provider" vend des connexions à Internet sous forme d'abonnement. Son "serveur" - un gros ordinateur - rassemble de nombreux modems, chargés dès que vous le sollicitez, d'assurer la communication entre votre ordinateur et le réseau.

La composition de l'adresse

L'adresse de votre boîte aux lettres électronique comporte deux sections : d'une part, le nom de l'utilisateur, d'autre part, le nom du fournisseur d'accès, reliées par le symbole @, qui se prononce "at" (en anglais : chez).

pierre@tartempion.fr

↑ signifie que l'on écrit à Pierre dont le fournisseur d'accès est Tartempion.
↑ correspond au nom de domaine, déposé en France.

2. À CHERCHER DES INFORMATIONS

Par l'intermédiaire d'un logiciel de navigation (navigateur), l'internaute accède aux millions de sites Web dispersés sur le globe.

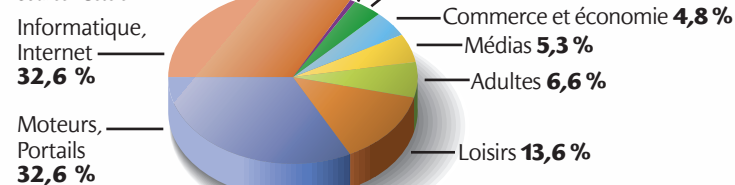
- Par exemple, si l'on veut s'informer sur l'Égypte, on compose directement l'adresse URL (Uniform Resource Locator) d'un site Web, comme <http://www.tourism.egnet.net>
- Le navigateur contacte le serveur contenant le site Web recherché, qu'il trouve avec son adresse URL. Les pages Web étant identifiées dans le serveur, celui-ci expédie la page sur le réseau.
- La page Web est transmise dans un langage spécial : HTML (Hypertexte Markup Language). Ce langage contient des instructions (balises) : elles indiquent à votre navigateur comment organiser la page Web dès son arrivée.

Si on ne connaît pas d'adresse, un moteur de recherche sonde le Web pour découvrir le ou les serveurs pouvant répondre à la demande. Parmi les principaux moteurs : www.voila.fr (France Telecom) ; www.yahoo.fr ; www.altavista.com (américain) ; www.nomade.fr

Les internautes surfent pour l'informatique

Les serveurs concernant le matériel informatique, les logiciels et ceux de services (Bourse, Météo...) occupent une place importante dans le "web-surfing".

Répartition en fonction du temps passé (en France/mai 1999)
Source : Cetelem



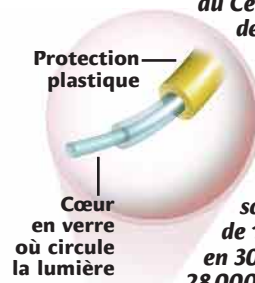
3. À TÉLÉCHARGER DES PROGRAMMES INFORMATIQUES

Internet propose des logiciels informatiques, que l'on peut charger dans l'ordinateur. Les logiciels du domaine public ou gratuits (freeware) sont gratuits. Les contributifs appelés aussi partagiciels (shareware) sont souvent payants mais peu onéreux.

Différents serveurs

Les serveurs de fichiers répondent au protocole ftp. Ils abritent des centaines de logiciels et de documents.
Les serveurs web hébergent des pages web, comme celle du site personnel de l'internaute, par exemple.

La fibre optique offre un débit d'informations bien plus important que les câbles téléphoniques classiques en cuivre. Sur une fibre de 1000 km de long, les ingénieurs du Centre national de recherche de France Telecom ont réussi à transmettre mille milliards d'informations par seconde, soit l'équivalent de 100 encyclopédies en 30 volumes (de 28 000 pages chacune) : un record mondial.



Les autoroutes de l'information

À l'image du réseau routier d'un pays, les lignes reliant les ordinateurs sont d'importances inégales. Le réseau principal ou "backbone" est constitué de voies à très grand débit. De là, partent divers réseaux secondaires de moindre capacité.

L'information peut circuler par :
• fibre optique
• satellite
• le réseau téléphonique habituel.

5. À ÉCHANGER DES IDÉES

Internet donne la possibilité de participer à des forums ou groupes de discussions (plus de 10 000 dans le monde), sur des sujets variés. Il faut se connecter, par l'intermédiaire de son navigateur, à un serveur de news, proposé par le fournisseur d'accès. Relayant les échanges entre les internautes, ces ordinateurs répartis sur la surface du globe constituent le réseau Usenet.

Comment participer à un forum ?

Une contribution à un forum s'effectue par écrit. Vous pouvez contacter en direct un intervenant, son adresse e-mail étant indiquée. Les forums francophones sont énumérés à l'adresse suivante : www.fr.net/news.fr/
• Le "chat" ("bavarder" en anglais) est une autre forme de discussion. Les échanges ont lieu en direct.

4. À FAIRE SES COURSES

Une fois connecté au site d'un cyber-vendeur ou à l'un des "centres commerciaux en ligne", l'internaute peut visualiser et s'informer sur les produits, puis passer sa commande. Au moyen du commerce en ligne, des entreprises vendent leurs produits partout dans le monde, sans devoir développer un réseau de vente. L'internaute peut acheter n'importe quand, sans se déplacer.

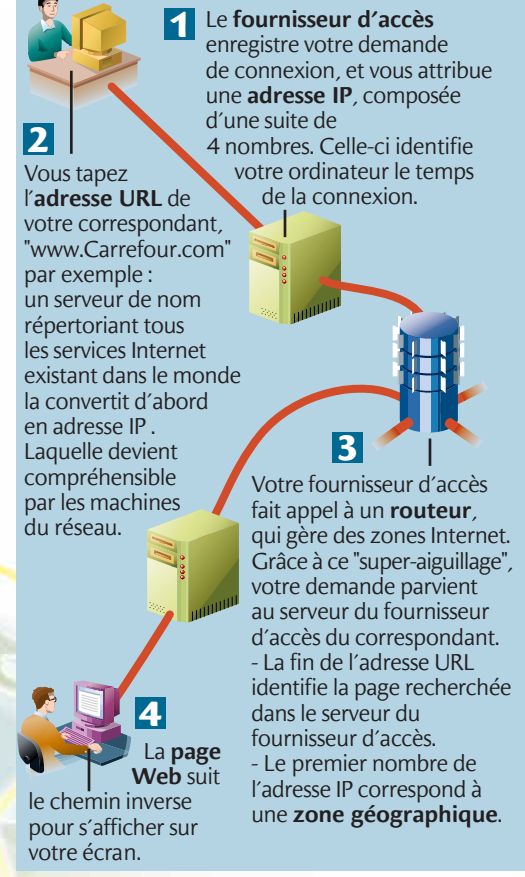
Comment ça marche ?

Le paiement sur Internet s'effectue par carte bancaire. Pour assurer la sécurité des transactions, des sociétés reconnues par les commerçants et les banques se mettent en place : les tiers de confiance. Les commerçants s'engagent à respecter certaines règles.

- Confirmez votre achat.
- Le vendeur inscrit diverses informations sur une fiche de transaction qu'il adresse au tiers de confiance.
- Ce dernier, s'il accepte la transaction, envoie le bon de commande sur lequel vous indiquez votre numéro de carte et la date de validité.
- Après avoir vérifié les informations, le tiers de confiance donne au commerçant son accord pour débiter votre compte en banque.

Que se passe-t-il quand on se connecte au réseau ?

Vous souhaitez consulter la page personnelle de B, situé à des milliers de kilomètres.



Acheter sur Internet

Les cyber-acheteurs français l'utilisent surtout pour acquérir des logiciels informatiques, des produits culturels et des voyages.



L'Intranet

C'est le réseau interne d'une entreprise, qui utilise le protocole et le réseau Internet. Une société peut échanger des messages électroniques avec son personnel expatrié, diffuser des informations à des filiales ou des fournisseurs, avec le maximum de rapidité et d'efficacité. Par exemple, l'Intranet de la Chambre des Notaires de Paris et des Hauts-de-Seine leur permet d'échanger des documents (actes notariés...) vite et sans risques.