

# Installation Windows 2000 Serveur

*Stage personnes ressources réseau en établissement  
janvier 2004*

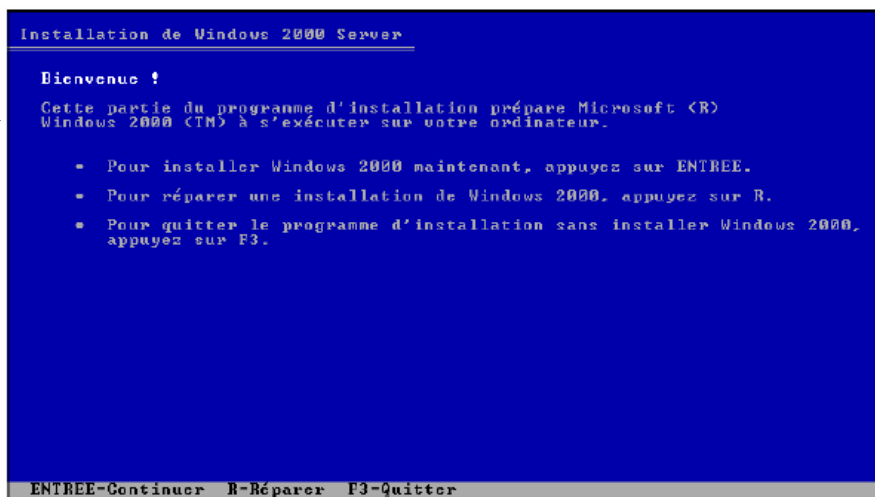
**Formateur : Franck DUBOIS**

## Installation de Windows 2000 Server

Lancement de l'installation depuis le CD-ROM. Insérer le CD-ROM dans le lecteur puis faites un réamorçage de la machine.

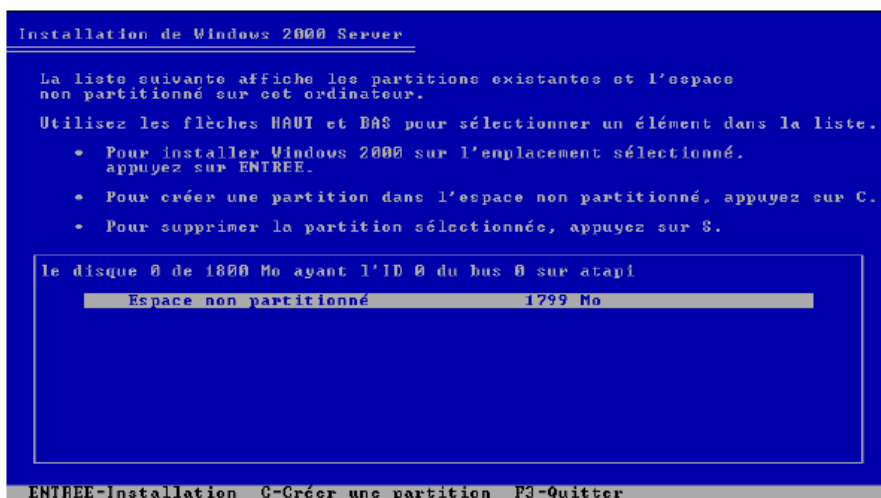
L'écran bleu (ci-contre) apparaît alors, vous souhaitant la Bienvenue. Pour une nouvelle installation, choisissez ENTREE.

L'écran suivant vous propose la lecture des modalités de la licence Microsoft. Vous pouvez accepter l'entente en pressant la touche « F8 ».



Pendant l'installation, vous devez créer et dimensionner seulement la partition sur laquelle vous voulez installer Windows 2000. Une fois Windows 2000 installé, vous pouvez utiliser la fonction Gestion des disques pour gérer les disques et les volumes nouveaux et existants. Cette gestion comprend la création de nouvelles partitions dans un espace non partitionné, la suppression, le changement de nom et le reformatage de partitions existantes, l'ajout et la suppression de disques durs et le basculement des disques durs entre les formats classique et dynamique.

Vous créez une partition pour l'installation de votre Windows 2000 : «appuyez sur C» Définissez la taille de la partition et « appuyez sur ENTREE » afin d'y installer Windows 2000.



### Choix d'un système de fichier : NTFS

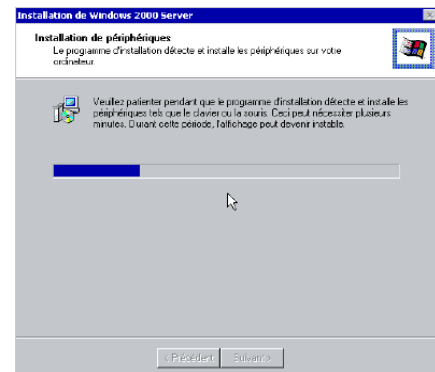
Si vous choisissez le système NTFS, vous pouvez, entre autres, utiliser les fonctionnalités suivantes :

- Active Directory : permet d'afficher et de contrôler facilement les ressources réseau.
- Domaines : font partie de la fonctionnalité Active Directory et permettent d'ajuster avec précision les options de sécurité, sans pour autant compliquer l'administration. Les contrôleurs de domaine nécessitent NTFS.
- Cryptage des fichiers : améliore considérablement la sécurité.
- Autorisations : peuvent être définies sur des fichiers particuliers plutôt que sur des dossiers.

- Fichiers incomplets : il s'agit de fichiers très volumineux créés par des applications de telle sorte qu'une quantité d'espace disque minimale soit nécessaire. NTFS alloue de l'espace disque uniquement pour les portions du fichier qui sont écrites.
- Stockage étendu : permet d'étendre votre espace disque en facilitant l'accès aux médias amovibles tels que les bandes.
- Enregistrement des activités du disque pour la récupération : facilite et accélère la restauration des informations en cas de panne de courant ou de problème système.
- Quotas de disque : permettent d'analyser et de contrôler la quantité d'espace disque utilisée par chaque personne.
- Meilleure évolutivité pour les disques volumineux : NTFS permet une taille de disque maximale très largement supérieure à celle des systèmes FAT et lorsque la taille du disque augmente, elle ne s'accompagne pas d'une dégradation des performances comme avec les systèmes FAT.

### Choisissez donc de formater votre disque en NTFS!!!

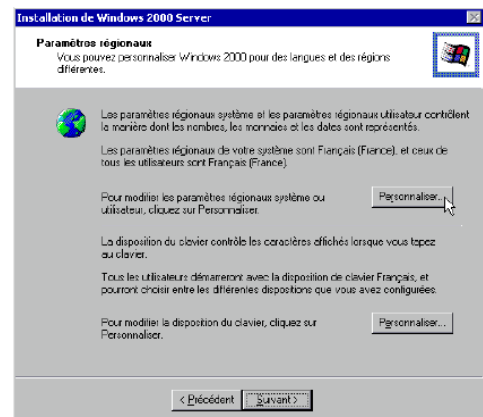
Suite à l'initialisation (format) de votre disque, le programme d'installation copiera les fichiers dans les dossiers d'installation de Windows 2000. On quitte alors les écrans bleus(!) pour des écrans graphiques. Le programme d'installation détecte automatiquement et installe le périphérique sur votre ordinateur.



Vous avez maintenant l'option de personnaliser Windows 2000 à l'aide des paramètres régionaux. L'écran vous offre de modifier « les paramètres régionaux système ou utilisateurs » et « la disposition du clavier ».

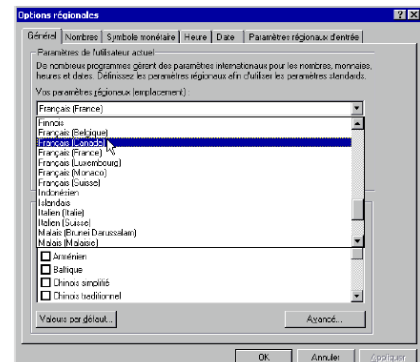
Utilisez uniquement le premier bouton « Pour modifier les paramètres régionaux ou utilisateur ». La modification du clavier peut également s'y faire de cet endroit.

Rien ne vous empêche d'aller jeter un coup d'œil sur l'autre option. Vous pourrez toujours retourner en arrière en utilisant le bouton « Précédent ».



Les paramètres régionaux sont regroupés dans 6 onglets. Il vous sera toujours possible de modifier ces paramètres après l'installation en utilisant le fichier **Options régionales** qui se trouve dans le dossier **Panneau de configuration**. Dans l'onglet **Général**, choisissez « Français (France) »

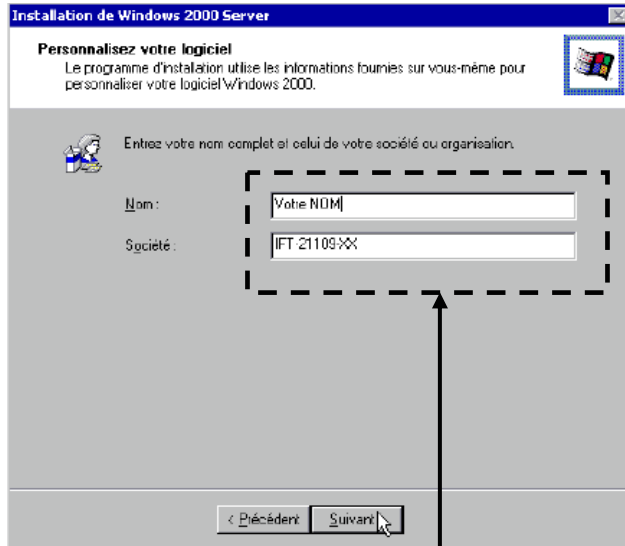
Dans l'onglet Paramètres régionaux d'entrée : Ajoutez la langue d'entrée « Français (France) »



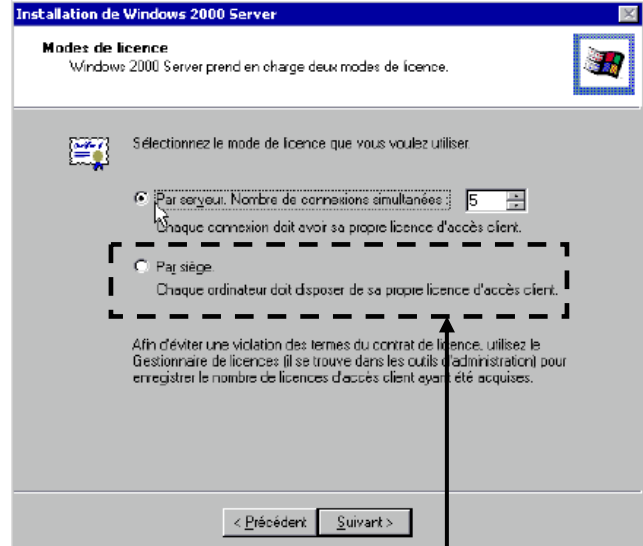
## Choix d'un mode de licence

Windows 2000 Server prend en charge deux modes de licence : **Par siège** et **Par serveur**.

- **Le mode de licence Par siège** nécessite une licence d'accès client pour chaque ordinateur qui accède à un serveur Windows 2000. Avec une licence d'accès client, un ordinateur client peut se connecter à un nombre illimité de serveurs Windows 2000.
- **Le mode de licence Par serveur**, une licence d'accès client est nécessaire pour chaque connexion simultanée à un serveur. Cela signifie qu'à un instant donné, le serveur Windows 2000 ne peut prendre en charge qu'un nombre fixe de connexions.



Entrez maintenant votre nom et le nom de votre Etablissement. Vous pouvez inventer les noms qui vous conviennent. Ces noms n'ont pas d'importance pour la suite des opérations.



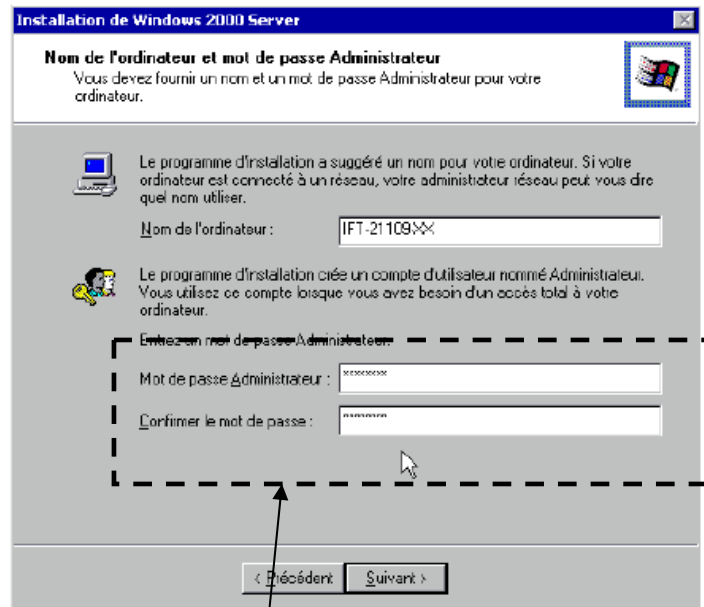
Choisissez ensuite le mode de licence « Par Siège ».

## Choix du nom de l'ordinateur

Entrez un nom d'ordinateur. La longueur maximale recommandée pour la plupart des langues est 15 caractères (voir page suivante).

Il est conseillé d'utiliser uniquement les caractères Internet standard dans le nom d'ordinateur. Ce sont les chiffres de 0 à 9, les lettres majuscules et minuscules de A à Z et le trait d'union (-).

Si cet ordinateur doit faire partie d'un domaine, choisissez un nom d'ordinateur différent de tout autre ordinateur du domaine.



### Mot de passe du compte Administrateur

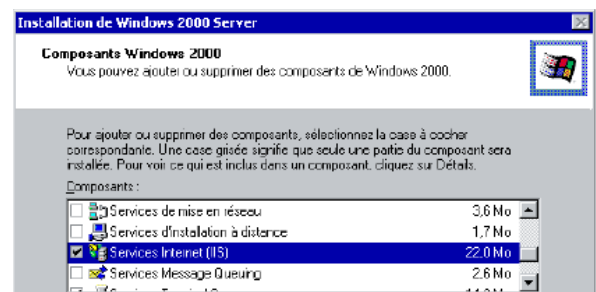
Dans la zone **Mot de passe Administrateur**, tapez un mot de passe (127 caractères au maximum). Pour une sécurité système maximale, utilisez un mot de passe d'au moins 7 caractères en mélangeant les lettres majuscules et minuscules, les nombres et d'autres caractères, tels que \*, ? ou \$. Pour des raisons de sécurité, il est conseillé d'affecter un mot de passe renforcé au compte d'administrateur.

Le programme d'installation de Windows 2000 crée un compte d'utilisateur sur votre ordinateur appelé **Administrateur** qui dispose de privilèges d'administration pour la gestion de la configuration globale de votre ordinateur. Le compte Administrateur est destiné à la personne qui gère cet ordinateur. Pour des raisons de sécurité, il est conseillé d'indiquer un mot de passe pour le compte Administrateur. Si la zone **Mot de passe Administrateur** est vide, il n'existe pas de mot de passe pour le compte.

### Choix des composants

Windows 2000 Server comprend un grand nombre de composants principaux, dont certains outils d'administration, que le programme d'installation installe automatiquement. En outre, vous pouvez installer un certain nombre de composants optionnels qui étendent les fonctionnalités de Windows 2000 Server. Si vous terminez l'installation et pensez avoir besoin d'autres composants, vous pouvez les ajouter ultérieurement. Pour ce faire, après l'exécution du programme d'installation, cliquez sur **Démarrer**, pointez sur **Paramètres**, cliquez sur **Panneau de configuration**, puis double-cliquez sur **Ajout/Suppression de programmes**. Dans **Ajout/Suppression de programmes**, cliquez sur **Ajouter/Supprimer des composants Windows**.

Par défaut, Windows 2000 a choisi d'installer un certain nombre de composants (services). Pour ajouter ou supprimer des composants, sélectionnez la case à cocher correspondante. Une case grisée signifie que seule une partie du composant est installée. Pour voir ce qui est inclus dans un composant, cliquez sur « Détails ».



## Changement d'heure

L'étape suivante consiste à ajuster l'heure, la date et le fuseau horaire.

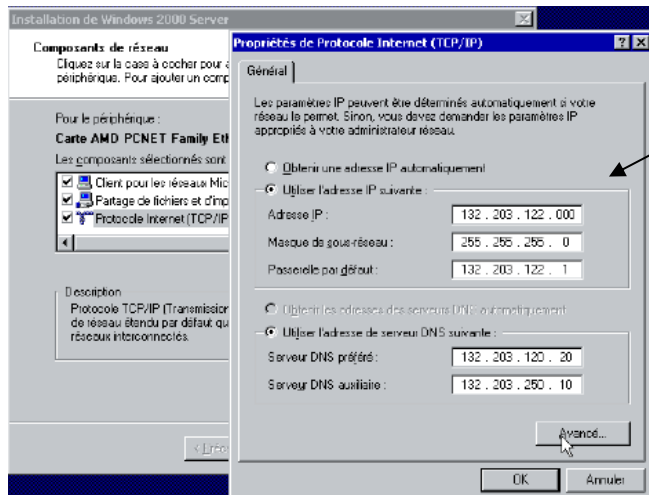
## Vue d'ensemble des services Terminal Server

Les services Terminal Server offrent un accès à distance au Bureau d'un serveur par l'intermédiaire d'un d'émulateur de terminal.

Le programme d'installation nous propose maintenant de personnaliser nos paramètres réseau.

Le bouton « Paramètres personnalisés » permet de définir une adresse IP.

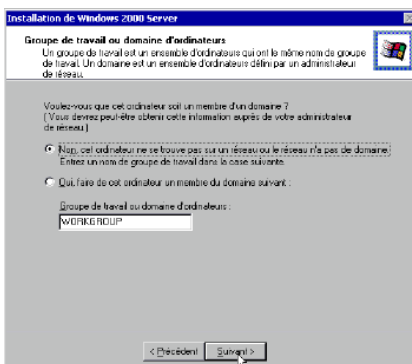
On choisit ensuite de modifier les propriétés du protocole Internet (TCP/IP).



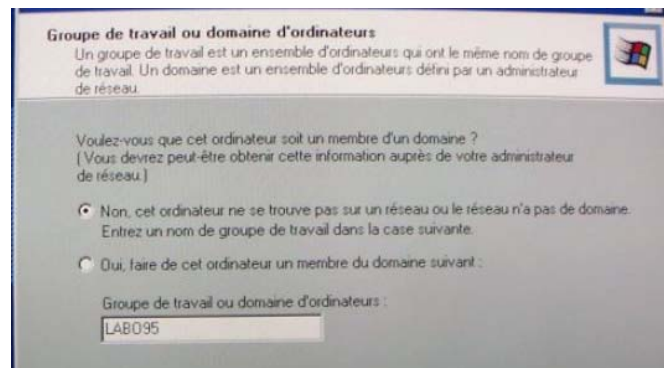
## Suivant le Rôle du serveur vous avez deux possibilités

1. un nouveau contrôleur dans un nouveau domaine 2000
2. ajout d'un nouveau contrôleur dans un domaine 2000 existant

## Etude du premier cas : "un nouveau contrôleur dans un nouveau domaine 2000"



Choisir l'option "Non cet ordinateur ..."



Choisir l'option "Non cet ordinateur..." et définir le nom du domaine

Vous venez de terminer l'installation de votre premier Windows 2000 Server.  
Le programme d'installation va maintenant redémarrer votre ordinateur.